

Stuseco

Stichting ter bevordering van de studie van de Surinaamse economie

Opgericht 16-12-1977, Stichtingenregister nr 41149657

C.Jolstraat 50 ~ 2584 ET Den Haag ~ Tel +31 (0)70 3523832 ~ bank NL60RABO0327014105

E-mail: mmc@bart.nl ~Homepage www.stuseco.org

Jaarverslag 2014

STUSECO



Workshop Suryamodel en Energie module Suriname bij Stuseco, augustus 2014

Van links naar rechts: Rosita Woodly-Sobhie (IGSR), Iwan Hoepel (SPS),
Marein van Schaijk (Stuseco), Marc Stoffers (energie expert), Delano Pinas (EBS),

Zevenendertigste jaarverslag, d.d. 15 december 2014

Inhoudsopgave:

Jaarverslag van Stuseco 2014	3
Appendix. Scenario's 2007-2015 en 2014-2021	5
1. Samenvatting	5
2. Terugblik op Scenario's 2007-2015 ramingen in 2007 en realisaties nu.	6
3. Scenario's 2014-2021	11

Samenvatting

In het vorige Jaarverslag blikten we terug op het "Goeiscenario 2007-2015", dat in 2006 en 2007 werd ontwikkeld door SPS/Stuseco. Dat groeiscenario 2007-2015 ging niet uit van omvangrijke overheidsbestedingen, maar van groei van de particuliere sector en van hoog blijvende grondstoffenprijzen. Intussen is die periode verleden tijd en het blijkt, dat de gerealiseerde BBP groei gelijk is aan de geraamde groei in het groeiscenario.

In 2014 is verder gegaan met de analyse voor de komende periode 2015-2030: in augustus werd een training bij Stuseco gegeven waaraan deelnamen: Rosita Woodly-Sobhie (IGSR), Iwan Hoepel (SPS) en Delano Pinas (EBS).

En voor eind 2014 staat er weer een bezoek van Marein en Conny aan Suriname gepland (op dooreis naar Curaçao). Dan zullen in workshops op 29 en 30/12/2014 en 2 en 3 januari 2015 bij IGSR in Universiteit Suriname in samenwerking met SPS en Stuseco weer diverse scenario's voor 2015-2021 of tot 2030 worden gedraaid en besproken, waaronder varianten met andere assumpties terzake olie, goud en aluinaarde.

Jaarverslag van Stuseco 2014

Zie op www.stuseco.org onder Overzicht Stuseco een overzicht van doel en organisatie en een foto van de jaarvergadering van het bestuur van de Stuseco op 13 oktober 2013 met: Jaap van der Straaten, Conny van Schaijk- van der Schilden, Marein van Schaijk en Desiree Louz. Niet aanwezig wegens uitlandigheid; Rob Lansman.

In het vorige Jaarverslag (over 2013, dd 10-12-2013) blikten we terug op het “Goeiscenario 2007-2015”, dat in 2006 en 2007 werd ontwikkeld door SPS/Stuseco.

Dat begon met de constatering dat tussen 1973 en 2000 de omvangrijke hulp en meeropbrengsten bauxiet tijdelijk tot hogere overheidsbestedingen en particuliere consumptie en dus tot tijdelijk hoger BBP hebben geleid, maar toen dat geld in 2000 nagenoeg op was, bleek het niveau van export en BBP reëel weer op het niveau van 1973.

Het groeiscenario 2007-2014 ging niet uit van omvangrijke overheidsbestedingen, maar van groei van de particuliere sector en van hoog blijvende grondstoffenprijzen.

Eind 2013 is al gemeld dat uit de voorlopige (2013-2015 is nog projectie) cijfers 2007-2015 blijkt, dat de gerealiseerde BBP groei gelijk is aan de geraamde groei in het groeiscenario.

Activiteiten in 2014:

- Marein en Conny waren in Suriname in de workshops op 30/12/2013 en 2 en 3 januari 2014 bij IGSR in Universiteit Suriname in samenwerking met SPS en Stuseco diverse scenario's voor 2014-2021 gedraaid en besproken.

In de Appendix bij dit Jaarverslag 2014 wordt een Verslag gegeven van het seminar van 3 januari 2014 over dit onderwerp.

Op 30/12/2013 gaf Conny een presentatie over onze ervaring met macro modellen in twintig landen. De tekst van deze presentatie is te krijgen via een mailtje naar macroabc@ziggo.nl

- Verder is in 2014 gedurende 12-21 augustus een training bij Stuseco gegeven waaraan deelnamen: Rosita Woodly-Sobhie (IGSR), Iwan Hoepel (SPS) en Delano Pinas (EBS). Toen gaf ook Marc Stoffers workshops over de energiemodule.
- Voor eind 2014/ begin 2015 staat er weer een bezoek van Marein en Conny aan Suriname gepland (op dooreis naar Curaçao). Dan zullen in workshops op 29 en 30/12/2014 en 2 en 3 januari 2015 bij IGSR in Universiteit Suriname in samenwerking met SPS en Stuseco weer diverse scenario's voor 2015-2021 of tot 2030 worden gedraaid en besproken, waaronder varianten met andere assumpties terzake olie, goud en aluinaarde.

Financiën

De middelen van de Stuseco zijn afkomstig uit drie bronnen:

1. bestuursleden die gratis tijd ter beschikking stellen
2. donaties van bestuursleden en honoraria van door hen verzorgde trainingen etc.
3. kosten gesponsord door Micromacro Consultants

Met deze middelen heeft de Stuseco diverse trainingsbezoeken van Suriname gefinancierd, en de productie van notities, (draai)boeken en artikelen. Voorts diverse trainingsbezoeken van Surinaamse economen aan de Stuseco in Nederland. De reis- en verblijfkosten van deze bezoeken aan Nederland zijn meestal betaald door de instantie waarvoor ze werken of een donor. Verder financierde de Stuseco in het verleden honoraria van Surinaamse economen die bijdragen leverden aan door de Stuseco uitgegeven boeken.

De directe financiële uitgaven waren de laatste jaren nagenoeg nihil. De belangrijkste activiteiten betreffende post graduate training van Surinaamse economen door de voorzitter, maar hij brengt geen honorarium in rekening. De materiële kosten van bezoeken aan Suriname (in combinatie met bezoeken voor zijn werk op Curaçao en Aruba) werden na 1994 gesponsord door het bedrijf van de voorzitter, Micromacro Consultants BV, dat ook de kantoorfaciliteiten en dergelijke voor zijn rekening nam voor trainingsbezoeken in Nederland en de betaling van de fees van de consultants die workshops gaven (behalve workshops gegeven door bestuursleden, want die krijgen geen honorarium). Daardoor zijn de financiële uitgaven van de Stuseco de laatste jaren vrijwel niets.

Overzicht Stuseco in Euro in € gegevens per ultimo	1977 t/m 2013 in €	2014 december in €
Banksaldi per ultimo	8684	8688
inkomsten en uitgaven		
<i>Inkomsten:</i>		
donaties & honoraria gegeven door bestuursleden	129071	4000
andere inkomsten (rente etc.)	7659	0
<i>uitgaven:</i>		
reis- en verblijfkosten training SPS econoom bij Stuseco		3024
fee ingehuurde consultant		946
overige kosten		26
uitgaven totaal (*)	128046	3996

*) Zie voor de uitsplitsing van de uitgaven en de activiteiten in afzonderlijke jaren de jaarverslagen van de betreffende jaren.

De reis- en verblijfkosten werden de laatste jaren betaald door Micromacro Consultants

Plannen voor de toekomst

Het is de bedoeling verder te gaan zoals de afgelopen jaren met bezoeken aan Suriname en trainingsbezoeken aan Stuseco in Nederland en telewerken. Zo kan zonedig en desgewenst ondersteuning worden gegeven aan SPS en IGSR (Universiteit van Suriname) bij update Suryamodel en gebruik van het model bij bouw scenarios en impact analyses. Plus verbetering van Suryamodel en modules.

Appendix. Scenario's 2007-2015 en 2014-2021

Paper bij presentatie door Marein van Schaaijk en Iwan Hoepel *) in Seminar 3 januari 2014 bij IGSR in Anton de Kom Universiteit van Suriname

1. Samenvatting

Eerst blikken we terug op het Groeiscenario 2007-2015, dat in 2006 en 2007 werd ontwikkeld door SPS/Stuseco. Het scenario werd in een periode van twee jaar in een zevental stappen ontwikkeld (bezoeken van Surinaamse economen in het bijzonder van SPS aan Stuseco en bezoeken van Stuseco aan Suriname). Het resultaat werd aangeboden aan de Minister van PLOS.

Het begon met een analyse van het verleden en de betekenis van de afzetprijs/kostprijs verhouding per export product. De conclusie was dat tussen 1973 en 2000 de omvangrijke hulp en meeropbrengsten bauxiet slechts tijdelijk tot hogere consumptie en BBP hebben geleid, maar toen dat geld nagenoeg op was, bleek het niveau van export en van BBP reëel weer op het niveau van 1973.

Het groeiscenario 2007-2014 ging daarom niet uit van omvangrijke overheidsbestedingen, maar van maatregelen die per export product een kostprijs beneden de afzetprijs bevorderen, met daarbij de veronderstelling van hoog blijvende grondstoffenprijzen. Dus door lagere belastingen en hogere productiviteit winstgevendheid en daardoor groei van de particuliere sector. Als voorbeeld werd veel aandacht geschonken aan de prijs/kostenratio in de rijstsector. Eerst werd een technische baseline gemaakt, en daarna diverse varianten gedraaid om een idee te krijgen hoe de prijskostenquote in de Rijstsector te verhogen. Met daarbij de Rijstsector als voorbeeld voor de andere export sectoren. Pas toen er een scenario met groei was gevonden, werd ook- aan het einde van de periode- een sociaal pakket ingezet (hogere AOV uitkeringen etc.).

Intussen is de tijd voort geschreden en kunnen we terugblikken. Nu blijkt uit de voorlopige (2013-2015 is nog projectie) cijfers voor 2007-2015 dat de gerealiseerde BBP groei nagenoeg gelijk is aan de geraamde groei in het groeiscenario. Het groeiscenario gaf dus een goede schatting en dat is reden om deze methodiek ook nu voor toekomstscenario's te gebruiken.

Er was in 2007 ook een aanvullend sociaal pakket verondersteld, waarbij de armoede in 2015 ten opzichte van 2007 gehalveerd wordt. Dat was echter in januari 2014 nog niet gerealiseerd, maar de Regering heeft aangekondigd begin 2015 de AOV etc verder te verhogen.

Op basis van dezelfde aanpak als in 2007 is gedaan, is nu wederom met behulp van Suryamodel en Suritax module een scenario 2014-2021 vervaardigd. Na eerst het model te hebben geüpdatet en verlengd tot het jaar 2021. In de workshops op 30/12/2013 en 2 januari

2014 bij IGSR in Universiteit Suriname in samenwerking met SPS en Stuseco hebben we het model geactualiseerd en diverse scenario's voor 2014-2021 gedraaid en besproken. Aan die workshops namen deel: SPS: drs. Lilian Menke, drs. Iwan Hoepel, drs. Shakita Mahesh-KIsoensingh, drs. Brigitte Burnett; Stuseco: dr. Marein van Schaaijk; IGSR: prof.dr. Tony Caram, drs. Rosita Woodly-Sobhie, drs. Steven Debipersad, Naomy Boldewijn; ABS: drs. Denise Sjahkit, Safora Nyon, Elvin Bisschop; EBS: Merrilyn van der Kust, Delano Pinas.

Vervolgens is in de Aula van de Universiteit van Suriname op 3 januari een basis scenario 2014-2021 gepresenteerd met als belangrijkste assumpties dat de grondstofprijzen (in het bijzonder van goud) op het niveau van december 2013 zullen blijven, dat de overheid door verhoging van indirecte belastingen in 2014 en 2015 het financieringstekort onder controle krijgt en dat de AOV uitkering en belastingvrije voet in 2014 of 2015 worden verhoogd tot iets boven het niveau van de armoedegrens, en dat de groei van de export de komende jaren door gaat.

Wie wil zien wat er kan gebeuren bij andere veronderstellingen, kan dat berekenen met de 3 januari 2014 versie van het Suryamodel dat als shareware op Internet staat. (De homepage van SPS is nu under construction, maar het staat ook op www.stuseco.org)

**) Met dank aan de bijdragen van de overige participanten in de workshops op 30/12/2013 en 2 januari 2014 bij IGSR in Universiteit Suriname, ter voorbereiding van het seminar. SPS: drs. Lilian Menke, drs. Iwan Hoepel, drs. Shakita Mahesh- KIsoensingh, drs. Brigitte Burnett; Stuseco: dr. Marein van Schaaijk; IGSR: prof.dr. Tony Caram, drs. Rosita Woodly-Sobhie, drs. Steven Debipersad, Naomy Boldewijn; ABS: drs. Denise Sjahkit, Safora Nyon, Elvin Bisschop; EBS: Merrilyn van der Kust, Delano Pinas.*

2. Terugblik op Scenario's 2007-2015 ramingen in 2007 en realisaties nu.

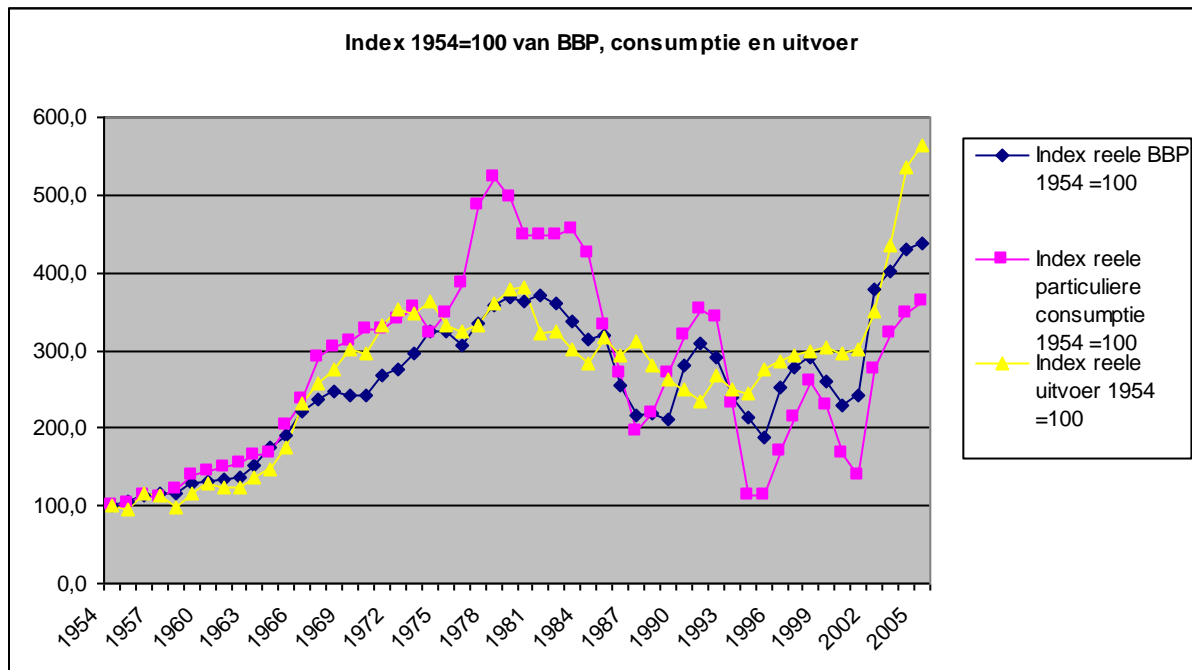
(Dit hoofdstuk is een samenvatting van een hoofdstuk uit Jaarverslag Stuseco 2013, zie op www.stuseco.org)

In de periode 2006-2007 zijn er door in de samenwerking SPS en Stuseco stap voor stap diverse groeiscenario's ontwikkeld. Daaraan vooraf ging een analyse van de ontwikkeling van de Surinaamse economie 1954- 2005.

Hulp en meeropbrengsten: uiteindelijk 0% reële groei

Suriname heeft in de tweede helft van de jaren zeventig erg veel ontwikkelingshulp gehad en daarbovenop ook nog omvangrijke meeropbrengsten uit de bauxiet (de bauxietprijzen stegen in 1974 met 44%). De besteding van die gelden in de vorm van consumptie en investeringen van de overheid leidde tot groei van de consumptie en invoer. De export was in de jaren zestig sterk gestegen dankzij de Brokopondopush. Uit de index cijfers voor het volume van de

particuliere consumptie en export blijkt dat de export in de jaren zeventig nauwelijks groeide. De productie van bedrijven nam toe, maar die groei kwam niet van de export, maar louter van de productie voor de binnenlandse bestedingen.



De besteding van de ontwikkelingsgelden en meeropbrengsten leidde niet tot structurele verhoging van de arbeidsproductiviteit en omdat de lonen wel stegen, was er geen verbetering van de rendementen (de afzetprijs ten opzichte van de kosten per eenheid product). Na het wegvallen van de hulp en meeropbrengsten teerde men begin jaren tachtig eerst nog in op de deviezen voorraad. Toen die in april 1984 op was, moesten de overheidsbestedingen reëel omlaag. Dat leidde tot minder inkomen in het land en daling van de reële consumptie. Bijgevolg zakte de productie van bedrijven. De grafiek laat in de jaren 76, 77 en 78 een spectaculaire groei van de particuliere consumptie zien, en van 84 tot 87 een forse daling. (de ups en downs in de daarop volgende jaren kunnen mede het gevolg zijn van statistische onnauwkeurigheden, voortvloeiende uit de meervoudige koersen). Achteraf kunnen we zien, dat de besteding van de aanzienlijke deviezeninkomsten uit hulp en meeropbrengsten in de jaren zeventig niet hebben geleid tot exportgroei, maar slechts tijdelijke verhoging van overheidsbestedingen en particuliere consumptie. Cruciaal voor economische groei in een klein land is verhoging van de export. Dat kan alleen als de export productie rendabel is. Voor het groeiscenario wordt daarom een analyse per export product aanbevolen, met daaraan behalve product specifieke micro informatie zoals prijs en productiekosten, ook macro gegevens zoals loonontwikkeling, arbeidsproductiviteit, importintensiteit, belastingen en rente.

In zeven stappen naar Groeiscenario

Eerst is een basis scenario ontwikkeld gebaseerd op een zelfde grootte van de exportgroei als over de jaren 1973-2000, dus 0% per jaar.

Vervolgens is het Suryamodel uitgebreid met een Rijstmodule, waardoor de invloed van de macro-economische ontwikkeling op de prijs/kostenquote in de rijstsector kan worden gesimuleerd.

Daarna is verondersteld dat het hoge niveau van grondstoffen prijzen van 2007 de komende jaren zo blijft. Vervolgens is stap voor stap een groei pakket ontwikkeld. Op de homepage van SPS is in 2006 gezet het paper “Een groeiscenario tbv de Surinaamse economie”. Daarin staat het groeipakket beschreven:

- a) **Groeiscenario**, waarbij de helft van de extra hoge inkomsten uit aluinaarde in een stabiliteitsfonds worden gestopt en de rest wordt gebruikt voor belasting vermindering. In dit scenario wordt de belasting verlaging zo ingesteld, dat het financieringstekort per jaar nagenoeg op nul uit komt (dus de staatsschuld nominaal gelijk blijft):
 - a. De loonbelasting wordt in drie stappen in 2007, 2008, 2009 verlaagd, via verhoging van de belastingvrije voet. Door de verlaging van de loonbelasting stijgen de netto inkomens en kan er in 2007, 2008 en 2009 een loonmatiging van 2% per jaar worden verondersteld.
 - b. Omzet belasting op binnenlands product wordt verlaagd.
 - c. Winstbelasting op domestic private sector wordt verlaagd
 - d. Rente zakt in 2007 tot en met 2009
 - e. Hectare productiviteit in rijst wordt in 4 jaar hersteld op oude niveau (+5% per jaar)
 - f. De arbeidsproductiviteit stijgt met 2% per jaar.

Door dit pakket maatregelen komt de prijskostenquote in de rijst weer boven de 120 (en we **vermoeden** hetzelfde in andere sectoren). Daardoor stijgt de export van alle producten (niet van aluinaarde).

Resultaat:

1. Financieringstekort nul, staatsschuld nominaal gelijk
2. Er zit vanaf 2008 95 mln. SRD in Stabilisatiefonds. Dat kan worden gebruikt als buffer indien de aluinaarde prijs na 2011 zou zakken onder het normale niveau
3. BBP stijgt reëel met gemiddeld 6% per jaar (tegenover nul in basis scenario)

Houdbaarheid: ook als de huidig hoge inkomsten uit aluinaarde geleidelijk verdwijnen, hoeft de drastische verlaging van de belasting tarieven later niet te worden terug gedraaid omdat:

1. intussen de export is gegroeid en dat levert extra belasting opbrengsten op

2. door de belasting verlaging nemen de bestedingen toe en dat levert extra belasting inkomsten op

Aanvullend sociaal pakket:

Er zijn stap voor stap in 2006 en 2007 diverse berekeningen uitgevoerd. De slotberekeningen staan gedocumenteerd in de notitie “MDG 1 Suriname: hoe armoede in 2015 gehalveerd” en de Excel-files: Surya_22okt07.xls en Suritax 23 okt 07.xls

In het Groeiscenario is het aantal arme inkomenstrekkingen ruim 17.000 lager dan in het basis scenario.

Vervolgens is een aanvullend sociaal pakket becijferd, bestaande uit

- AOV verdubbelen in 2008;
- Invoeren minimumloon
- Belastingvrije voet zodanig verhogen dat personen onder de armoedegrens geen loonbelasting meer hoeven te betalen.

Dan daalt het aantal armen als volgt:

Groei scenario: -17000

AOV+: -35000

Minimumloon: -9000

Belasting vrije voet omhoog: -4000

Totaal circa -65.000

Dus aantal armen in 2015 nog maar 55.000 ipv de 95.000 in 2007

Vergelijking van raming en (voorlopige) realisaties:

Output tabel Uit Suryamodel + Suritax		2007-2015	2007-2015	2007-2015
		Basis scenario uit 2007	Groeiscenario uit 2007	Actueel 8'dec2013
		verschil	verschil	verschil
eenheid		2015-2007	2015-2007	2015-2007
Personen onder armoedegrens, bron Suritax				
Tot. personen onder de armoedegrens	*1000	23	5	6
waarvan				
landsdienaren	*1000	-1	-1	-1
werknemers bedrijven	*1000	0	2	6
alleen AOV	*1000	5	5	6
Overigen	*1000	19	-1	-6
		gem. 2007-2015	gem. 2007-2015	gem. 2007-2015
Betaalde aov-premie	mln SRD	124	139	134
Betaalde inkomstenbelasting	mln SRD	636	739	660
Totale AOV uitkering	mln SRD	117	120	172
Kerngegevens, bron Suryamodel				
		gem. 2007-2015	gem. 2007-2015	gem. 2007-2015
loonvoet bedrijven	%	4	6	7
consumptieprij	%	4	4	7
Invoerprijsmutatie	%	4	4	7
Uitvoerprijsmutatie	%	1	1	8
arbeidsplaatsen bedrijven	%	1	4	4
werkloosheid	%	11	8	8
uitvoer (vol.)	%	0	8	6
investeringen van bedrijven (vol.)	%	0	8	13
gezinsconsumptie (vol.)	%	1	5	4
reële groei BBP via bestedingen	%	0	6	5
financieringstekort in % BBP	%	0	2	0
financieringstekort (+ = tekort)	mln SRD	-10	260	-1
officiële deviezen in maanden invoer	maanden	2	4	4
prijs/kosten quote rijst	quote	139	140	152

Bovenstaande vergelijkingstabel laat zien dat de voorlopige realisaties dicht bij de uitkomsten van het groeiscenario zitten: zo is de reële BBP groei in beide 5 tot 6%.

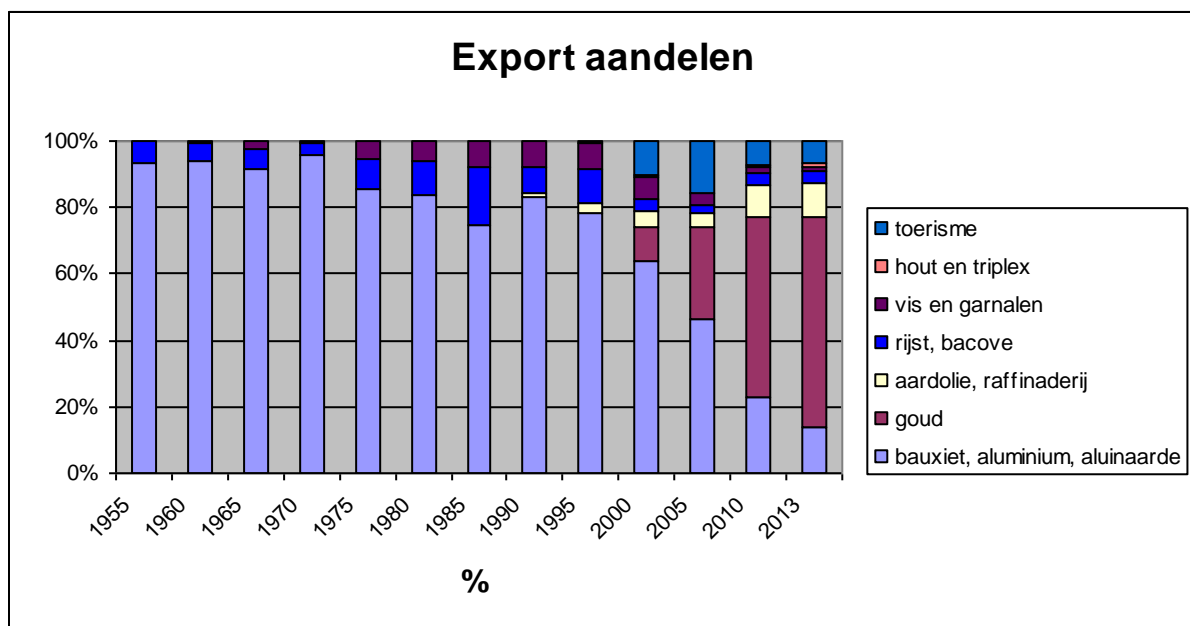
Let wel de genoemde maatregelen om de armoede verder te beperken (AOV, minimumloon, belastingvrije voet) zijn in bovenstaande tabel (nog) niet genomen.

3. Scenario's 2014-2021

Cruciaal voor de economische ontwikkeling van een kleine, open economie is de ontwikkeling van de export. In de navolgende tabel staat de reële groei per export product. En in de daaropvolgende de aandelen in lopende prijzen.

Export volume gemiddelde groei per jaar 2007-2012 in %

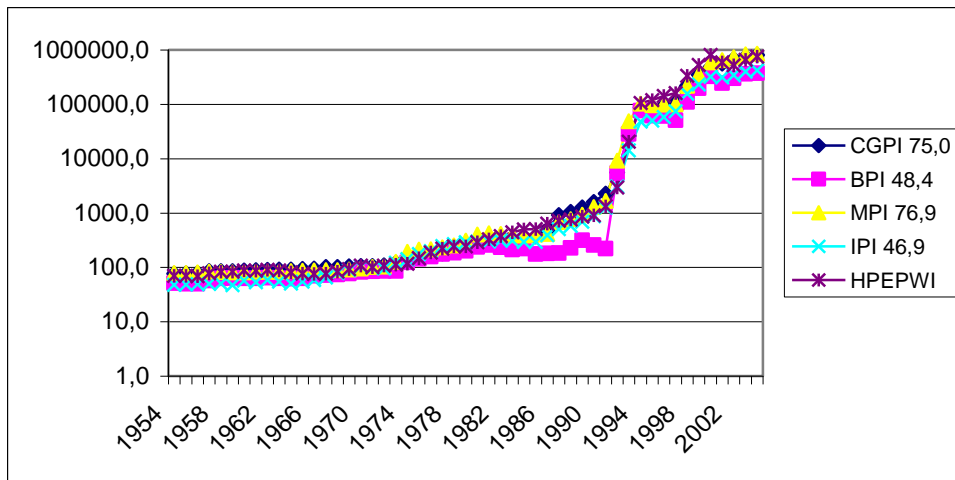
Exportvolume Aluinaarde in metrieke ton	-11
Exportvolume Rafinaderij in barrels	14
Exportvolume Goud in Troy-ounce	8
Exportvolume Rijst in metrieke ton	1
Exportvolume Bacoven in ton	9
Exportvolume Garnalen in ton	5
Exportvolume Vis in ton	7
Exportvolume Hout in m3	56
Exportvolume Triplex in m3	-6
Exportvolume Toerisme in aantal toeristen	0



Het is duidelijk dat er na 1995 een grote verandering heeft plaatsgevonden: van bauxiet, aluinaarde en aluminium, naar goud en olie.

In de navolgende grafiek wordt de prijsontwikkeling 1954- 2002 gegeven:

Prijzontwikkeling (HPEPWI is loonkosten, BPI export, MPI import, IPI investeringen, CGPI consumptie)



Men ziet dat de prijzen van de diverse afzet elkaar op den duur steeds volgen (exportprijs begin jaren negentig is een uitschieter vanwege de diverse koersen die toen golden).

In de workshops op 30/12/2013 en 2 januari 2014 bij IGSR in Universiteit Suriname in samenwerking met SPS, ABS, EBS en Stuseco hebben we het model geactualiseerd en diverse scenario's voor 2014-2021 gedraaid en besproken. Bij de actualisering is dankbaar gebruik gemaakt van de vele data voor overheidsfinanciën en betalingsbalans die staan op homepage Centrale Bank van Suriname. Eind 2013 stonden daar al deze cijfers t/m derde kwartaal 2013. Vervolgens hebben we verondersteld dat de cijfers voor het 4^e kwartaal gelijk zullen zijn aan een derde deel van de som van de eerste drie kwartalen, of gelijk aan vierde kwartaal van 2012. Verder zijn diverse verbeteringen aangebracht in Suryamodel en is de koopkrachtmodule Suritax verlengd met het jaar 2021.

Vervolgens is in de Aula van de Universiteit van Suriname op 3 januari een basis scenario 2014-2021 gepresenteerd met als belangrijkste assumpties:

- De grondstofprijzen (in het bijzonder van goud) zullen op het niveau van december 2013 zullen blijven,
- Dat de overheid door verhoging van indirecte belastingen in 2014 en 2015, en het verdubbelen van de belasting op goud in 2016 en volgende jaren, het financieringstekort onder controle krijgt
- Dat de AOV uitkering en belastingvrije voet in 2014 of 2015 worden verhoogd tot iets boven het niveau van de armoedegrens, budgettair neutraal want gefinancierd door een verhoging van AOV premie met 1,5% punt en IB tarieven met 2% punt.
- Groei van de export gaat de komende jaren door.

Dit zijn veronderstellingen, geen ramingen. Wie wil zien wat er kan gebeuren bij andere veronderstellingen, kan dat berekenen met de 3 januari 2014 versie van het Suryamodel dat

als shareware op Internet staat. (De homepage van SPS is nu under construction, maar het staat ook op www.stuseco.org)

Resultaten voor 2014-2021, zie rechter kolom:

Output tabel		2007-2015	2007-2015	2007-2015	2014-2021	
		Basis scenario uit 2007	Groeiscenario uit 2007 nog excl. sociaal beleid	Actueel 8'dec2013	Scenario 3 jan 2014	aantal in 2021
Uit Suryamodel + Suritax	eenheid	verschil 2015-2007	verschil 2015-2007	verschil 2015-2007	verschil 2021-2013	
Personen onder armoedegrens, bron Suritax						
Tot. personen onder de armoedegrens	*1000	23	5	6	-60	49
waarvan						
landsdienaren	*1000	-1	-1	-1	0	0
werknemers bedrijven	*1000	0	2	6	-3	19
alleen AOV	*1000	5	5	6	-37	0
Overigen	*1000	19	-1	-6	-20	29
		gem. 2007-2015	gem. 2007-2015	gem. 2007-2015	gem. 2014-2021	
Betaalde aov-premie	mln SRD	124	139	134	377	
Betaalde inkomstenbelasting	mln SRD	636	739	660	1941	
Totale AOV uitkering	mln SRD	117	120	172	395	
Kerngegevens, bron Suryamodel						
		gem. 2007-2015	gem. 2007-2015	gem. 2007-2015	gem 2014-2021	
loonvoet bedrijven	%	4	6	7	10	
consumptieprij	%	4	4	7	6	
Invoerprijsmutatie	%	4	4	7	2	
Uitvoerprijsmutatie	%	1	1	8	2	
arbeidsplaatsen bedrijven	%	1	4	4	5	
werkloosheid	%	11	8	8	3	
uitvoer (vol.)	%	0	8	6	6	
investeringen van bedrijven (vol.)	%	0	8	13	5	
gezinsconsumptie (vol.)	%	1	5	4	4	
reële groei BBP via bestedingen	%	0	6	5	5	
financieringstekort in % BBP	%	0	2	0	0	
financieringstekort (+ = tekort)	mln SRD	-10	260	-1	-201	
officiële deviezen in maanden invoer	maanden	2	4	4	4	
prijs/kosten quote rijst	quote	139	140	152	140	

Alle detailcijfers in dit scenario staan in Surya 3 jan 2014.xls op www.stuseco.org

Dankzij de economische groei verdwijnt de werkloosheid nagenoeg. Bovendien leidt de verhoging van AOW uitkering en belastingvrije voet tot forse daling van de armoede: van 109.000 personen in 2013 tot slechts 49.000 in 2021.

Andere varianten en scenario's

Vanwege de onzekerheid van de assumpties, kan het raadzaam zijn diverse andere scenario's te berekenen. Ieder die dat wenst kan dat doen want het Suryamodel staat op Internet.

Bovendien kan men daarbij ondersteuning vragen van SPS en IGSR.

Het Suryamodel is dus geen monopolie van een instantie, maar kan door eenieder worden gebruikt. Bovendien komt IGSR in samenwerking met SPS binnenkort met een nieuwe Handleiding bij Suryamodel.

Onder andere de volgende varianten kunnen worden berekend op basis van het Scenario 2014-2021:

- Goudprijs hoger of lager in de komende jaren
- Goudexport volume hoger of lager
- Export van olieproducten neemt toe
- Idem voor de andere tien exportproducten in het model
- Geen verhoging indirecte belastingen
- Verhoging/verlaging andere belastingen
- Verhoging/verlaging transfers zoals AOV
- Andere hoogte van gezinsconsumptie door verandering in de kredietverlening
- Verhoging/verlaging overheidsconsumptie of investeringen
- Hogere/lagere loonvoet
- Verhoging elektriciteitsprijs (die is nu 30% onder kostprijs)
- Aluinaarde productie blijft op peil 2013
- Wisselkoers depreciatie, 5, 10, 15 % etc.
- Er zijn in principe evenveel varianten mogelijk als er exogenen en gedragsvergelijkingen in het model zitten, zo'n honderdtal.

Het Suryamodel berekent dan de effecten op overheidsfinanciën waaronder het financieringstekort, betalingsbalans, deviezenvoorraad in maanden invoer, inflatie, koopkracht etc: alle grootheden die in het Suryamodel voor komen.

Verder kunnen met aanvullende modules extra berekeningen worden uitgevoerd: met Suritax de verandering in het aantal inkomentrekkers onder de armoedelij; met Sectorsabc de productie per bedrijfstak; met Energiemodule de vraag naar electriciteit; met Rijstmodule de productie van rijst.

Pas op. De wisselkoers is in het Suryamodel exogeen, maar als de deviezenvoorraad beneden 3 maanden invoer dreigt te komen, zal er in dat jaar een depreciatie volgen. Met het Suryamodel kan men vervolgens berekenen hoeveel depreciatie er nodig is om zo'n daling van de deviezenvoorraad te voorkomen. Dus bij het maken van een scenario moet men voortdurend checken of de deviezenvoorraad nog op peil is.

Het Suryamodel bevat ook tijdreeksen vanaf 1954. Daarom is het ook geschikt voor empirisch wetenschappelijk onderzoek.

De SPS maakt enkele keren per jaar een update van het model. Dat is handig voor het voortdurend monitoren van de economie.

Het is de bedoeling deze scenario's gedurende 2014 verder uit te werken.